



SZYLDZAMKA ELEKTROMECHANICKÉ S KONTROLOU PRÍSTUPU

ELH-60B9BRASS



ELH-70B9BRASS



ELH-60B9SILVER

ELH-70B9SILVER

Užívateľská príručka a
Záručný list

OBSAH

1. VŠEOBECNÉ CHARAKTERISTIKY A ÚČELOVÉ POUŽITIE	5
2. DOSTUPNÉ VERZIE VÝPISOVÝCH DOSIEK	5
3. OBSAH SADY:	5
4. ZÁSADY	6
5. MONTÁŽ ZÁMKU DVERÍ	6
5.2 INŠTALÁCIA DO DVERÍ BEZ OTVORENIA	7
5.3. NASTAVENIE ORIENTÁCIE RUKOJETI (LEVÉ / PRAVÉ DVERE)	8
5.3.1. NASTAVENIE ORIENTÁCIE RUKOJETI - PREDNÝ SIDER	8
5.3.2 NASTAVENIE ORIENTÁCIE RÚČKY - ZADNÁ ČASŤ DOSKY	8.
5.4 UMIESTNENIE A INŠTALÁCIA ROZPÄTIA NA POLI	9
5.5 ELEKTRICKÉ ZAPOJENIA	9
6. PROGRAMOVANIE A PREVÁDZKA	10
6.1 PROGRAMOVANIE KARTY BEZPEČNOSTI (RFID) ...	10
6.2 PROGRAMOVANIE PRÍSTUPOVÉHO KÓDU	11
6.3. VYMAZANIE KARIET A KÓDOV	11
7. TECHNICKÁ ŠPECIFIKÁCIA	12
8. ŠABLÓNA MONTÁŽE	13
ZÁRUČNÝ LIST.....	15

ÚVODNÉ POZNÁMKY

Pred zostavením, pripojením a použitím zariadenia si pozorne prečítajte tento návod. V prípade akýchkoľvek problémov s porozumením jeho obsahu kontaktujte predajcu zariadenia.

Inštaláciu a spustenie zariadenia je možné vykonať svojpomocne, ak použijete príslušné nástroje. Napriek tomu sa odporúča, aby zariadenie inštaloval kvalifikovaný personál.

Výrobca nezodpovedá za škody, ktoré môžu vzniknúť nesprávnou inštaláciou alebo prevádzkou prístroja, ako aj vykonaním nezávislých opráv a úprav.

EÚ vyhlásenie o zhode pre toto zariadenie nájdete
na webovej stránke: <http://www.eura-tech.eu>



1. VŠEOBECNÉ CHARAKTERISTIKY A ÚČELOVÉ POUŽITIE

Rozety elektromechanických zámkov s regulátorom prístupu ľahko obmedzujú prístup neoprávnených osôb do chránených miestností. Sú určené pre ľavé aj pravé dvere a univerzálny rozstup skrutiek 38 ~ 40,5 mm vo väčšine prípadov umožňuje použitie zámku, ktorý je už vo dverách nainštalovaný.

V závislosti od modelu zariadenia sa na tele vývesnej tabule nachádza čítačka bezkontaktných kariet (RFID) alebo numerická klávesnica s čítačkou RFID. Po priblížení karty k čítačke kariet alebo zadaní správneho kódu PIN sa zámok vo vnútri zámku uvoľní.

Značky sú určené na inštaláciu vo vnútri budov a sú k dispozícii v dvoch farebných prevedeniach - strieborná a starožitná mosadz.

2. DOSTUPNÉ VERZIE SIGNÁLU



Obr. 1. Mosadzná / strieborná zámková doska ELH-60B9 s čítačkou RFID bezdotykových kariet



Obr. 2. Mosadzná / strieborná zámková doska ELH-70B9 s čítačkou bezdotykových kariet RFID a kódovou klávesnicou

3. NASTAVENIE OBSAHU:

- externý vývesný štít s rukoväťou, elektronickým modulom kontroly prístupu a zabudovaným patentovým valcom,
- vnútorná rozeta s rukoväťou, zásobníkom na batériu a programovacím modulom, 2 kľúče na ručné otváranie dverí v prípade poruchy,
- 3 neprogramované bezdotykové karty,
- 2 neprogramované bezdotykové štítky,
- montážne prvky,
- montážne, programovacie a prevádzkové pokyny v poľštine.

4. ZÁSADY

Po impulze z modulu elektronického riadenia prístupu servomotor odblokuje mechanický prevod, čím umožní otvorenie dverí normálnym stlačením kľučky na vonkajšej rozete. Otvorenie je signalizované zvukovým signálom a rozsvietením LED diódy. Čakacia doba na stlačenie rukoväte je z výroby nastavená na asi 5 sekúnd, potom sa prevodovka opäť zablokuje a zámok sa prepne do stavu čakania na ďalší impulz z modulu elektronického riadenia prístupu.

Z vnútornej strany (v priestoroch) je vždy možné otvoriť dvere jednoduchým stlačením kľučky. Po zatvorení otvorených dverí sa okamžite aktivuje západkový mechanizmus, ktorý zabráni otvoreniu dverí zvonku bez impulzu z modulu elektronického riadenia prístupu.

Zámok je možné v prípade núdze otvoriť pomocou obyčajného mechanického kľúča, z ktorých 2 sú dodávané s každou zámkovou doskou. Za týmto účelom najskôr odstráňte kryt profilového valca (obr. 4, položka 1) a potom kľúčom normálne otvorte dvere.

5. MONTÁŽ ZÁMKU DVERÍ

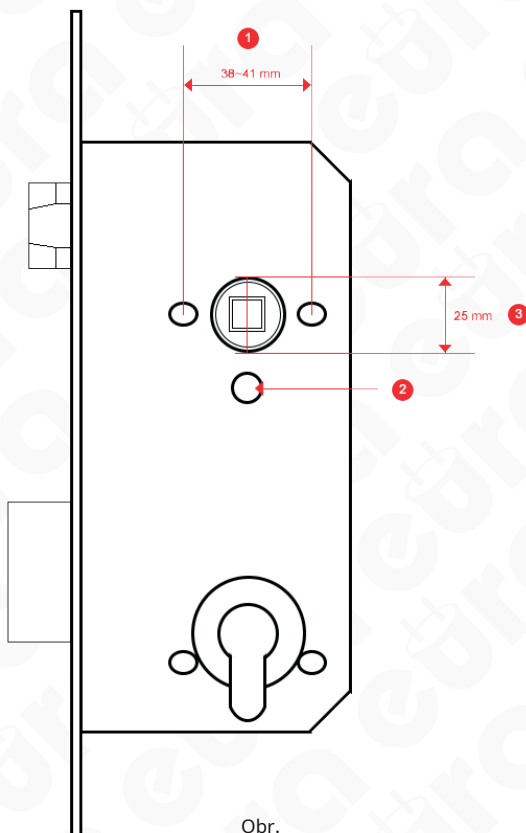
Sady ELH-60B9 / ELH-70B9 sú vybavené trňom, ktorý umožňuje inštaláciu rozety do dverí s hrúbkou 30 ~ 50 mm.

Výstraha!

Pri použití dištančných prvkov ELW-06B9 vo dverách s hrúbkou presahujúcou 40 mm nezabudnite vymeniť vreteno za dlhšie (približne 70 ~ 80 mm *).

Podložka má rovnaké otvory ako tie, ktoré by sa mali robiť v krídle dverí.

* Dodatočné vreteno nie je súčasťou dodávky.



Obr.

5.1 INŠTALÁCIA DO DVERÍ S OTVORENÍM

Pri inštalácii rozety ELH-60B9 / ELH-70B9 najskôr skontrolujte, či majú dvere:

- Vhodný zámok (obr. 3) a montážne otvory pre skrutky / objímky s rozstupom 38 ~ 41 mm (obr. 3, poz. 1)
- zárez pod zaistovacím kolíkom (obr. 3, poz. 2) pre kábel spájajúci elektroniku rozety so zdrojom napájania.
- upínací otvor o priemere 25 mm (obr. 3, poz. 3).

Ak sú vo dverách vytvorené vhodné otvory, môžete okamžite začať s montážou rozety (pozri bod 5.3 tejto príručky).

5.2 INŠTALÁCIA DO DVERÍ BEZ OTVORENIA

Ak vo dverách nie sú žiadne montážne otvory, odstráňte z dverí zámok, uistite sa, že zodpovedá norme uvedenej na obr. 3, a potom vyvrtajte štyri otvory:

- dva, s priemerom približne 12 mm, ktoré sa používajú na zaskrutkovanie vnútornej a vonkajšej časti rozety (obr. 3, poz. 1).
- jeden s priemerom 12 mm na vedenie kábla spájajúceho elektroniku s napájacím zdrojom (obr. 3, poz. 2).
- asi jeden, s priemerom 25 mm, aby sa skrylo sedlo vretena spolu s poistným čapom (obr. 3, poz. 3).

Pozor

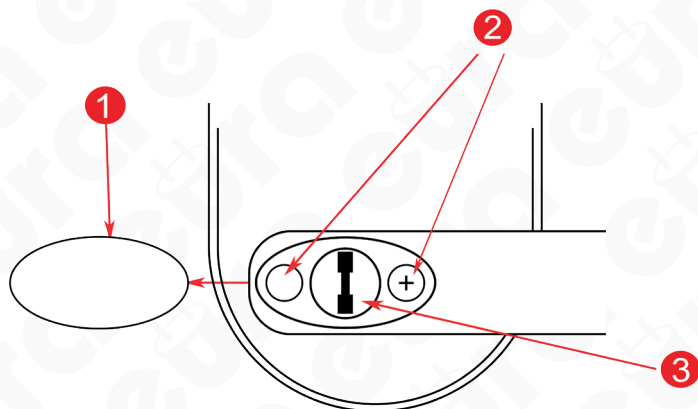
1. Šablóna (na rezanie) s rozstupom montážnych otvorov v mierke 1: 1 je na strane 13 tejto príručky.
2. Pri použití podložiek ELB-06B9 (maskovacích panelov) možno prípravu otvoru s priemerom 25 mm vynechať (obr. 3, poz. 3).

5.3. NASTAVENIE RIADENIA RUKOJETI (LEVÉ / PRAVÉ DVERE)

Ďalej skontrolujte spôsob otvárania dverí, aby ste správne umiestnili rukoväť rozety. Všetky uzamykacie platne sú univerzálne a je možné ich pripievať k ľavým aj pravým otvárajúcim sa dverám.

5.3.1. NASTAVENIE ORIENTÁCIE RÚČKY - FRONTSCHIL

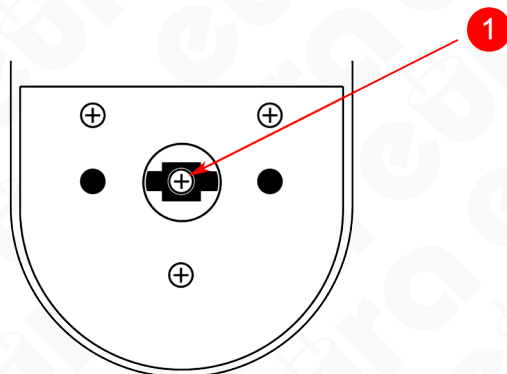
Aby ste určili smer otvárania, stačí odskrutkovať upevňovacie skrutky pod zátkou (obr. 4, poz. 1) vedľa zámkovej vložky kovania. Potom odstráňte rukoväť a otočte jej polohu, potom ju opäť zafixujte skrutkou (obr. 4, poz. 2).



Obr.

5.3.2 NASTAVENIE ORIENTÁCIE RUKOJETI - ZADNÁ ČASŤ DOSKY

Aby ste určili smer otvárania rukoväti, odskrutkujte upevňovaciu skrutku na vnútornej strane rozety (obr. 5, poz. 1), potom zmeňte smer jej polohy a potom ju opäť naskrutkujte pomocou upevňovacej skrutky.



Obr.

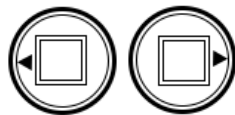
5.4 UMIESTNENIE A INŠTALÁCIA ROZPÄTIA NA POLI

Čap by mal byť vložený do zásuvky v tele prístroja označeného trojuholníkom (obr. 7, poz. 10) a potom nainštalovať zaistovací čap, ktorý je súčasťou sady príslušenstva.

Výstraha !

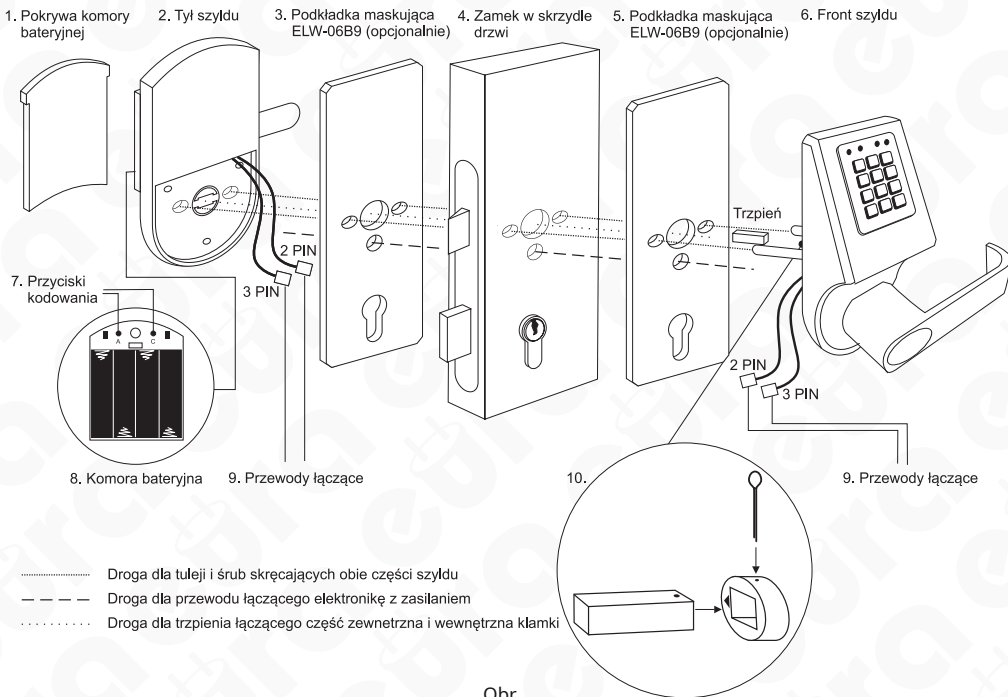
Pri inštalácii zámkačky do čapu nezabudnite, že prvok na tele zámku smeruje k rukoväti (obr. 7, položka 10 a bod 5.3).

Po umiestnení zámkačky by mala byť nastavená tak, aby zapadala do predtým pripraveného otvoru pre čap.



Obr.

5.5 ELEKTRICKÉ ZAPOJENIA



Elektromechaniczka zámková doska je napájaná z batérie DC6V (4xAA1,5V alkalická batéria). Aby ste mohli namontovať zámkovú dosku na dvere:

- použité existujúce alebo pripravte montážne otvory podľa šablóny na strane 13 tejto príručky,
- zaskrutkujte montážne objímky do skrutkového spojenia vonkajšej časti rozety,
- prevlečte spojovacie vodiče prichádzajúce z vonkajšej časti rozety cez otvor vyrobený pod otvorom pre čap,
- pretiahnite vonkajšiu časť rozety spolu so spojovacími objímkami cez kridlo dverí s predtým nainštalovaným zámkom,
- nasadte vnútornú časť rozety a zaskrutkujte upevňovacie skrutky do objímok vonkajšej časti v otvoroch vedľa rukoväte,

- vložte 4 alkalické 1,5 V AA batérie do napájacieho priestoru,
- kódovanie zámku (pozri bod 7)
- zatvorte priehradku na batérie.

Výstraha!

Po prvom vložení batérie sa rozeta automaticky prepne do stavu zapnutia, takže po nainštalovaní rozety nezabudnite vložiť batériu do krídla dverí. Ak boli na otvorenie dverí vopred vložené batérie, použite núdzový kľúč, ktorý sa odporúča nosiť so sebou počas inštalácie. Nie je možné otvoriť dvere prázdnu kartou!

Zámok sa odporúča kódovať pri otvorených dverách a po skontrolovaní jeho správneho fungovania je možné krídlo zavrieť.

6. PROGRAMOVANIE A PREVÁDZKA

Batériový priestor je umiestnený na vnútornej doske (namontovaný na strane miestnosti). Pred prvým uvedením do prevádzky a programovaním zámku vložte 4 pracovné 1,5 V batérie typu „AA“ do priehradky na batérie a zapojte všetky zástrčky podľa schémy znázornenej na obr. 7, poz. 9.

Výstraha!

Pre správnu funkciu označenia je potrebné použitie alkalických batérií. Nemali by sa používať nabíjateľné batérie.

Po čiastočnom použití batérie bude slabý napájací zdroj signalizovaný červenou LED, aj keď bude stále možné vykonať asi 100 cyklov otvorenia zámku. Programovanie zámku je jednoduché a bezpečné. Programovacie tlačidlá sú umiestnené na vnútornej strane označenia, to znamená na bočnej strane areálu. Jedná sa o tlačidlá označené ako „A“ a „C“ na obr. 7, poz. 7.

Modely zámkov s numerickou klávesnicou (kódovačom) majú tzv „Funkcia prejazdu“, tj. Po namontovaní je možné dvere otvoriť pomocou predvoleného kódu „88888888“. Táto funkcia je aktívna, iba ak je cieľový kód naprogramovaný prvýkrát.

6.1 PROGRAMOVANIE KARTY BEZPEČNOSTI (RFID)

Každá sada je vybavená neprogramovanými - 3 kartami a 2 bezdotykovými značkami. Pre jeden zámok je možné naprogramovať až 100 používateľských kariet.

Karty sú programované nasledovne:

- odstráňte kryt priehradky na batériu (obr. 7, poz. 1) pomocou špeciálneho kľúča dodávaného so súpravou alebo iného ostrého nástroja,
- jedno stlačenie tlačidla „A“ (obr. 7, poz. 7) aktivuje režim kódovania, ktorý bude signalizovaný modrou LED,
- do 6 sekúnd priblížte naprogramovanú RFID kartu k čítačke, reproduktor vydá krátke pípnutie, modrá LED bliká,
- Ak chcete naprogramovať viac RFID kariet, mali by ste sa k čítačke priblížiť v intervaloch nie dlhších ako 6 sekúnd (zatiaľ čo modrá LED bliká).

6.2 PROGRAMOVANIE PRÍSTUPOVÉHO KÓDU

Modely rozeta ELH-70B9 sú okrem čítačky kariet vybavené numerickou klávesnicou, ktorá umožňuje prístup do zabezpečenej oblasti pomocou digitálneho kódu (PIN). Po dokončení celého zámku a pripojení napájacieho zdroja môžete naprogramovať prístupové karty tak, aby fungovali so zámkom (ako je popísané v kapitole 7.1), a dodatočne naprogramovať digitálny kód. Je možné naprogramovať až 100 rôznych digitálnych prístupových kódov s dĺžkou 6 - 10 číslic. Každý kód v čase programovania a odblokovania zámku by mal byť ukončený zatriedovacím kľúčom („#“). Programovanie PIN kódov je nasledovné:

- odstráňte kryt priehradky na batériu (obr. 7, položka 1) pomocou špeciálneho kľúča dodávaného so súpravou alebo iného ostrého nástroja,
- jedno stlačenie tlačidla „A“ (obr. 7, poz. 7) aktivuje režim kódovania, ktorý bude signalizovaný zelenou LED,
- do 6 sekúnd zadajte nový prístupový kód, ukončíte zadávanie pomocou hash klávesu („#“), reproduktor vydá krátke pípnutie, zelená LED bude blikať, opakujte zadaný prístupový kód
- na potvrdenie operácie, dokončíte zadávanie pomocou zatriedovacie tlačidlo („#“), dlhšie pípnutie reproduktora znamená, že kód bol úspešne naprogramovaný.

Po paralelnom programovaní RFID kariet a digitálnych kódov bude možné získať alternatívny prístup do areálu - pomocou kódu alebo karty.

Rozety ELH-70B9 majú funkciu aktívneho zámku. Po 3 nesprávnych pokusoch o zadanie nesprávneho prístupového kódu sa zámok automaticky zablokuje na dobu približne 3 minút. Tento stav je možné rozpoznať podľa nedostatočnej zvukovej odpovede na stlačenie klávesu „#“.

Výstraha!

Továrensky nastavený prístupový kód je „88888888“. Keď užívateľ naprogramuje nový prístupový kód, továrenský kód stratí platnosť.

6.3. VYMAZANIE KARIET A KÓDOV

Za účelom vymazania RFID kariet alebo prístupových kódov zo systému v akejkoľvek verzii zámku, tzv funkcia inicializácie zámku, ktorá vymaže všetky predtým zadané nastavenia.

Funkcia inicializácie zámku sa vykonáva takto: odstráňte kryt priestoru pre batérie (obr. 7, - poz. 1) pomocou špeciálneho kľúča dodávaného so súpravou alebo iného ostrého nástroja,

- stlačte a asi na 6 sekúnd podržte tlačidlo označené ako „C“ (obr. 7, poz. 7), potom reproduktor vygeneruje zvuk a začne svietiť červená LED dióda, malo by sa ozvať druhé pípnutie,
- po počutí prvého signálu z reproduktora uvoľnite tlačidlo „C“, bude striedavo blikať červená a zelená alebo modrá LED (v závislosti od modelu), dlhšie pípnutie v reproduktore bude znamenať úspešnú inicializáciu nastavení zámku.

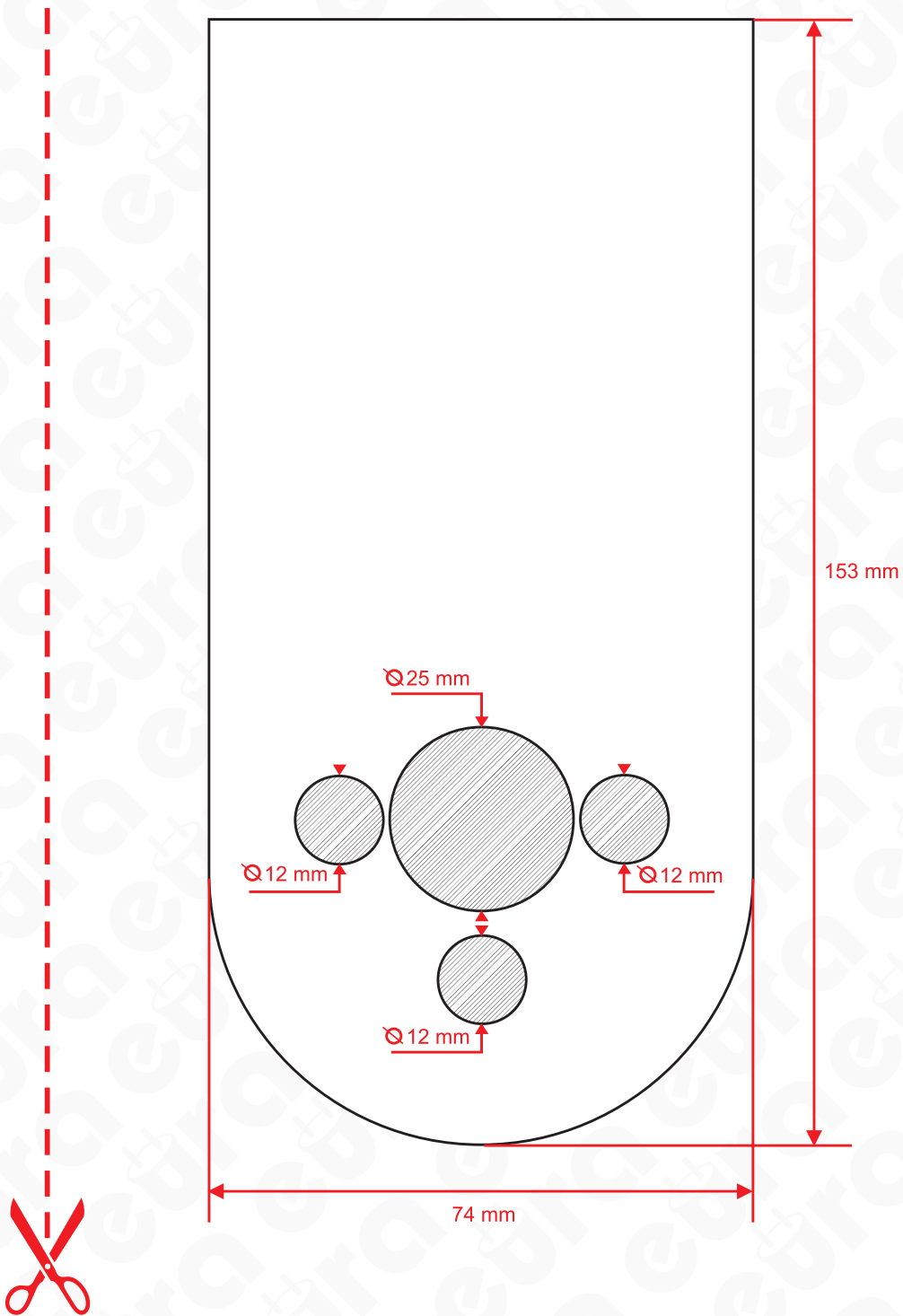
Výstraha!

Nie je možné odstrániť jednu kartu alebo kód.

7. TECHNICKÁ ŠPECIFIKÁCIA *

PARAMETR	ELH-60B9 STRIEBORNÁ / MOSADZ	ELH-70B9 STRIEBRO / MOSADZ
Napájacie napätie	6 VDC	
Typ napájania	Alkalické batérie (4 x AA 1,5 V)	
Spotreba elektriny - pohotovostný režim /	12 μ A / 6,4 mA	16 μ A / 72 mA
práca Max. Počet nájomníkov	100 kariet	100 kariet + 100 kódov
Prípustná relatívna vlhkosť vzduchu	<80%	
Účel pre dvere	vľavo vpravo	
Materiál puzdra	Zliatina zinku	
Trvanie impulzu spomalenia	asi 5 sek.	
Odporúčané miesto inštalácie	v interiéroch	
Bezdotykový snímač	Áno	
Šifrovač	Nie	Áno
Skener odtlačkov prstov	Nie	
Teplotný rozsah prevádzky	- 10 ° C ~ + 45 ° C	
Ochranný faktor	IP20	
Rozmery vonkajšej rozety (V x Š x H) Rozmery	154 x 74 x 77 mm	
vnútornej rozety (V x Š x H) Čistá hmotnosť	152 x 76 x 70 mm	
	1660 g	1670 g

* výrobca si vyhradzuje právo na zmenu technických parametrov bez predchádzajúceho upozornenia.





ZÁRUČNÝ LIST

Meno Produktu: **ZÁMKY**

**ELEKTROMECHANICKÉ
S KONTROLOU PRÍSTUPU**

ELH-60B9 STRIEBORNÁ / MOSAZ

Model:

ELH-70B9 STRIEBRO / MOSAZ

pečiatka predajného miesta a podpis predávajúceho

dátum predaja

VŠEOBECNÉ PODMIENKY ZÁRUČNÝCH OPRAV

- Eura-Tech Sp. so sídlom Weherów na ul. Przemysłowa 35A (ďalej len „Ručiteľ“) zaručuje plynulý chod zariadenia uvedeného v Záruke (ďalej len „Produkt“). Záruka sa poskytuje na obdobie 24 mesiacov za predpokladu, že sa produkt používa v súlade s technickými a prevádzkovými podmienkami popísanými v príručke a prijatými normami. Záruka platí na území Poľskej republiky. U vybraných produktov, napr. Alarmy na báze oxidu uhľohľadného, sa záručná doba môže predĺžiť, čo je vždy uvedené pri samotnom produkte. Práva a povinnosti ručiteľa a kupujúceho produktu sa 3. riadia ustanoveniami tejto záruky, ktoré by si kupujúci mali pred kúpou prečítať. Zakúpením produktu prijímate podmienky tejto záruky.
- Dátumom, od ktorého je záručná doba platná, je dátum vystavenia predajného dokladu zaznamenaného v záručnom liste a predajnom doklade. Poruchy odhalené počas záručnej doby budú spoločnosťou Centralny Serwis Eura-Tech Sp. Odstránené bezplatne, z o. o. (ďalej len „webová stránka“).
- Dokladom potvrdzujúcim uzavretie vyššie uvedenej zmluvy, a teda oprávňujúcim k uplatneniu vašich práv, je správne vyplnený záručný list spolu s dokladom potvrdzujúcim nákup (daňový doklad, faktúra s DPH). Akékoľvek zmeny (rozmazanie, odreniny, prechody, opravy atď.) v záručnom liste ju zneplatnia.
- V prípade výrobkov bez záručných kariet (napr. Bezdrôtové zvončeky, gongy, signalizačné zariadenia, detektory a ďalšie) je dokladom potvrdzujúcim uzavretie zmluvy predajný doklad (daňový doklad, faktúra s DPH).
- Záručná oprava nezahŕňa činnosti ustanovené v užívateľskej príručke, ktoré je kupujúci povinný vykonávať na svoje náklady a na svoje náklady (napr. Inštalácia, konfigurácia, optimálna ochrana pred vonkajšími podmienkami, údržba, možná demontáž a pod.).
- Záruka sa nevzťahuje na:
 - príslušenstvo / spotrebný materiál, ako sú: rámy a upevňovacie skrutky, káble, bezdotykové karty, napájacie zdroje s napájacími káblami, batérie a nabíjateľné batérie alebo iné prvky, ktoré sú k výrobkom pripojené dodatočne - vzhľadom na svoju povahu majú životnosť,
 - mechanické, elektrické, chemické a tepelné poškodenie alebo umylné poškodenie Produktu a z neho vyplývajúce chyby,
 - škody a chyby vzniknuté nesprávnym používaním alebo v rozpore s návodom na obsluhu, nedbanlivosťou používateľa, nesprávnym skladovaním alebo údržbou výrobku, ako aj používaním výrobku v rozpore s bezpečnostnými predpismi a v rozpore s jeho určeným použitím,
 - poškodenie Produktu, ktoré nebolo správne zabezpečené počas prepravy do Servisného strediska (napr. nedostatok prepravného obalu, nezabalenie produktu do ochrannej fólie, znehynbenie produktu v jeho obale atď.),
 - poškodenie Produktu, pre ktoré Kupujúci stratil Záručný list,
 - škody spôsobené požiarom, povodňou, úderom blesku (tiež nepriamym) alebo inými živelnými pohromami, nepredvídanými nehodami, zaplavením tekutinami, prepätím do elektrickej siete, pripojením do elektrickej siete spôsobom, ktorý nie je v súlade s návodom na obsluhu,
 - Výrobky, ktoré boli zmenené, upravené, opravené porušením záručnej pečate alebo iným spôsobom.
- Ručiteľ poskytuje bezplatné náhradné diely a prácu v súlade s podmienkami stanovenými v tejto záruke počas záručnej doby, ktorá je uvedená na posledných stranách používateľskej príručky v kapitole „Záručné podmienky“. Záruka sa vzťahuje iba na chyby výrobcu spôsobené chybnými dielmi a / alebo výrobnými chybami.
- Stážnosť bude posúdená, iba ak je reklamovaný produkt doručený na web spolu s:
 - záručný list (okrem zariadení uvedených v bode 6),
 - správne vyplnený formulár žiadosti o opravu
 - doklad o kúpe vrátane dátumu a miesta predaja.
- Základom pre zneplatnenie záruky je otvorenie prístroja bez výslovného súhlasu servisného strediska, vykonávanie akýchkoľvek opráv svojvoľne alebo v neoprávnenom servise neoprávnenými osobami.
- Kupujúci je povinný doručiť poškodený Produkt na miesto predaja alebo priamo do Servisného strediska. Ak servisné stredisko zistí, že reklamácia je oprávnená, je opravený produkt odoslaný späť Kupujúcemu na náklady garanta pomocou kuriérskych služieb, s ktorými garant v súčasnosti nadviazal spoluprácu (GLS).
- Dokladom poškodeného Produktu akýmkoľvek zoznamom dielov na náklady Ručiteľa bez predchádzajúcej konzultácie so servisným strediskom bude mať za následok administratívne previazanie.
- Všetky záady alebo poškodenia Produktu odhalené a nahliadné počas Záručnej doby budú bezplatne odstránené do 14 kalendárnych dní. V odovzdaných prípadoch môže byť táto lehota predĺžená, potom bude kupujúci informovaný o približnom čase opravy. Obdobie opravy začína prvým pracovným dňom nasledujúcim po dni dodania Produktu na Webovú stránku
- Chybný Produkt alebo jeho časti, ktoré sa majú vymeniť, sa stávajú majetkom Webovej stránky.
- Pred začatím prípadnej opravy vykoná servisné stredisko zakaždým kontrolu a vyhodnotenie stupňa poškodenia reklamovaného produktu.
 - je funkčný,
 - bol nainštalovaný a pripojený v rozpore s odporúčaniami obsiahnutými v užívateľskej príručke,
 - bol zjavné poškodený zavinením kupujúceho,
 - má zlomnú pečať,
 - spĺňa podmienky stanovené v bode 8,potom webová stránka zaochádza s takouto stážnosťou ako neoprávnenou a môže kupujúcemu účtovať náklady na dopravu a diagnostiku zariadenia v súlade s cenníkom platených opráv platným na webových stránkach.
- Kupujúci má právo na výmenu Produktu za iný s rovnakými alebo podobnými technickými a prevádzkovými parametrami, ak:
 - počas záručnej doby vykoná servisné stredisko 3 opravy a produkt bude mať stále chyby, ktoré bránia jeho použitiu v súlade s účelom,
 - Webové stránky rozhodnú, že odstránenie chyby nie je možné alebo v lehote uvedenej v bode 14,
 - oprava môže mať za následok nadmerné náklady na servisné stredisko.
- V extrémnych prípadoch môže služba po predchádzajúcej konzultácii s kupujúcim:
 - predĺženie doby opravy výrobku, ak požadovaná oprava nemožno vykonať z dôvodu nepredvídaných okolností, ako sú: ťažkosti spojené s dovozom zariadenia a / alebo náhradných dielov, právne predpisy úradnice opravie atď.,
 - urobiť rozhodnutie o vrátení dlžnej sumy v súlade s cenou uvedenou v kúpnej faktúre, v prípade, že nie je možné vymeniť Produkt za iný. Ručiteľ za servisné stredisko nezodpovedá za poškodenie iných súčiastok v dôsledku zlyhania produktu.
- Kupujúci nemá právo požadovať vrátenie ušlého zisku v dôsledku zlyhania produktu.
- Neobdržite opravený výrobok po 4 týždňoch od dátumu opravy uvedeného v bode 14 bude považované za bezplatné vyzdieanie sa Produktu v prospech Webovej stránky. Webové stránky môžu venovať Produkt na charitu alebo použiť jeho časti na účely Webových stránok.
- V prípade podozrenia na porušenie zásielky alebo poškodenia produktu, ktorý sa prepravuje počas prepravy, použite nasledujúci postup:
 - po obrázi zásielky by sa mal za prítomnosti ziasiateľa zakaždým skontrolovať stav obalu (zásielka by mala byť zalepená páskou a / alebo servisnou pečiatkou, ak tomu tak nie je alebo je akýmkoľvek spôsobom poškodené, znamená, že balík bol otvorený neoprávnenými osobami)
 - zakaždým, keď je potrebné za prítomnosti špedičného zamestnanca vybalit a skontrolovať obsah zásielky, a v prípade poškodenia obsahu zásielky alebo akýchkoľvek nedostatkov spoločne pripraviť zodpovedajúci protokol.
- Záruka na výrobok nevylučuje ani neobmedzuje práva kupujúceho vyplývajúce z nesúladu tovaru so zmluvou.

Centralny Serwis Eura-Tech Sp. z o. o.
Przemysłowa 35a
84-200Wejherowo
Pon - pia 08:00 - 17:00 e-mail:
serwis@eura-tech.eu

Opetrobované elektrické alebo elektronické zariadenia sa nesmú skladovať (vyhodnené) spolu s ostatným domovým odpadom. Aby sa zabránilo škodlivému vplyvu na životné prostredie a ľudské zdravie, použiť zariadenie by sa malo skladovať na miestach na to určených.
Informácie o tom, kde a ako bezpečne zlikvidovať použitý výrobok, získate od miestneho úradu alebo recyklačnej spoločnosti.



Registračné číslo CIEP: E011703WBW

EURATECH Sp. z o. o

ul. Przemysłowa 35A, 84-200 Wejherowo
www.eura-tech.eu

Všetky práva vyhradené.

Fotografie, kresby a texty použité v tejto príručke sú majetkom spoločnosti „EURATECH“ Sp. z o. o.
Rozmnožovanie, šírenie a publikovanie celej príručky alebo jej častí je bez súhlasu autora zakázané!